

Exame Final Nacional de Desenho A
Prova 706 | 2.ª Fase | Ensino Secundário | 2017

12.º Ano de Escolaridade

Decreto-Lei n.º 139/2012, de 5 de julho

Duração da Prova: 150 minutos. | Tolerância: 30 minutos.

7 Páginas

No cabeçalho, utilize apenas caneta ou esferográfica de tinta azul ou preta.

Nas respostas aos itens, utilize apenas os materiais indicados; é permitida a execução de traçados prévios a grafite.

Não é permitido o uso de cola.

Apresente apenas uma resposta para cada item.

Resolva apenas um item em cada folha de prova e oriente a folha do modo que considerar mais adequado à sua estratégia de composição.

Utilize apenas a face das folhas de prova que tem impresso o retângulo de identificação.

As cotações dos itens encontram-se no final do enunciado da prova.

Nos termos da lei em vigor, as provas de avaliação externa são obras protegidas pelo Código do Direito de Autor e dos Direitos Conexos. A sua divulgação não suprime os direitos previstos na lei. Assim, é proibida a utilização destas provas, além do determinado na lei ou do permitido pelo IAVE, I.P., sendo expressamente vedada a sua exploração comercial.



Figura 1

1. Analise e faça um registo à mão livre do objeto fotografado na Figura 1.

O seu registo deve transmitir adequadamente a morfologia, as proporções, o volume e as sombras, própria e produzida pelo objeto.

Utilize um modo de registo que conjugue traço e mancha.

Utilize grafites de diferentes graus de dureza.

Adeque a dimensão do registo aos meios atuantes utilizados.

Faça uma ocupação equilibrada do espaço livre da folha de resposta.

2. Recorrendo a um processo de transformação gráfica, execute um registo que altere o aspeto opaco da pedra, de modo a representar a translucidez e o brilho de um cubo de gelo que começou a derreter, arredondando as arestas e incluindo a representação da água.

Deve manter as proporções da pedra.

Utilize um modo de registo que conjugue traço e mancha e aplique lápis de cor ou aguarela ou uma técnica mista de lápis de cor e aguarela.

Utilize diferentes tons de uma única cor.

Adeque a dimensão do registo aos meios atuantes utilizados.

Faça uma ocupação equilibrada do espaço livre da folha de resposta.

3. A leitura do texto A e a observação das Figuras 2, 3 e 4 revelam alguns dos princípios básicos seguidos pelos artistas do movimento Surrealista. Tente compreender esses princípios e apropriar-se deles.

Texto A

«Quando alguém diz que os surrealistas são pintores de uma realidade onírica sempre em mudança, não significa que pintem aquilo com que sonharam (...) nem que cada um construa o seu mundozinho a partir de elementos oníricos, de modo a revelarem uma atitude amável ou maldosa, (...), mas antes que eles se movimentam em liberdade, com coragem e naturalidade naquilo que é física e psicologicamente uma real (“superreal”) (...) área de fronteira entre os mundos interiores e exteriores.»

Max Ernst, *in* Ruhrberg, Schneckenburger, Fricke e Honnef, *Arte do Século XX*, Colónia, Taschen, 1999, p.139



Figura 2 – *Valores Pessoais*, 1952, René Magritte



Figura 3 – *Retrato de Mae West Que Pode Ser Utilizado Como Um Apartamento Surrealista*, 1934-1935, Salvador Dalí

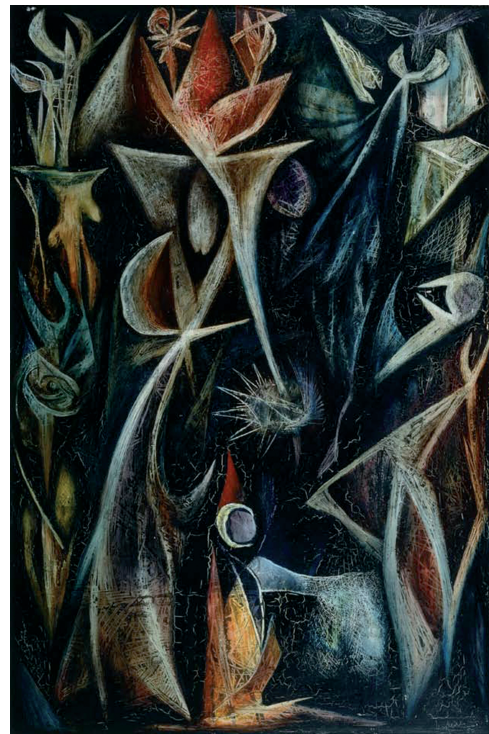


Figura 4 – *Aroma Amora – óleo 52, 1950, Vespeira*

A Figura 5 é uma ilustração científica que pode servir de estímulo visual para este item.

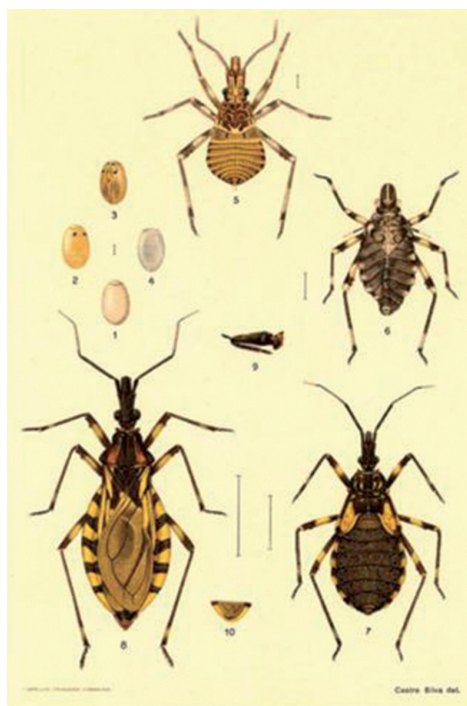


Figura VI. Representações feitas por Castro Silva: *Triatoma brasiliensis*. 1 a 4. ovos; 5 e 7. ninfas; 6. exúvia (casca da ninfa); 8. adulto; 9. vista lateral da cabeça; 10. final do abdome do macho.

Figura 5 – *Triatoma Brasiliensis*, representações feitas por Castro Silva para o Instituto Oswaldo Cruz do Rio de Janeiro, ilustração científica

«Certa manhã, ao acordar após sonhos agitados, Gregor Samsa viu-se na sua cama, metamorfoseado num monstruoso insecto. Estava deitado de costas, umas costas tão duras como uma carapaça, e, ao levantar um pouco a cabeça, viu o seu ventre acastanhado, inchado e arredondado em anéis mais rígidos, sobre o qual o cobertor, quase a escorregar, dificilmente se mantinha. As suas numerosas patas, lamentavelmente raquíticas, comparadas com a sua corpulência, remexiam-se desesperadamente diante dos seus olhos.»

Franz Kafka, *A Metamorfose*, Porto, Público, 2002, p. 7

Terá Gregor Samsa acordado ou continuado a sonhar?

Execute uma ilustração, tecnicamente inspirada pelo movimento Surrealista, representando o novo ser em que Gregor se transformou e o ambiente visual envolvente.

Utilize um modo de registo que conjugue traço e mancha e aplique uma técnica mista com os meios atuantes que considerar adequados.

Aplique cor.

Ocupe a totalidade do espaço livre da folha de resposta, preenchendo integralmente o fundo ou estendendo o registo até próximo dos limites do suporte.

FIM

COTAÇÕES

Item			TOTAL
Cotação (em pontos)			
1.	2.	3.	
70	60	70	200

Prova 706

2.^a Fase