

---

EXAME FINAL NACIONAL DO ENSINO SECUNDÁRIO

---

**Prova Prática de Desenho A**

---

12.º Ano de Escolaridade

---

Decreto-Lei n.º 139/2012, de 5 de julho

---

**Prova 706/2.ª Fase**

4 Páginas

---

Duração da Prova: 150 minutos. Tolerância: 30 minutos.

---

**2014**

---

No cabeçalho, utilize apenas caneta ou esferográfica de tinta azul ou preta.

Nas respostas aos itens, utilize apenas os materiais que são indicados; no entanto, pode sempre executar traçados prévios a grafite.

Não é permitido o uso de cola.

O modelo tridimensional que se encontra anexo ao enunciado não é recolhido no final da prova.

Para cada resposta, identifique o grupo e o item.

Apresente apenas uma resposta para cada item.

Resolva apenas um item em cada folha de prova e oriente a folha do modo que considerar mais adequado à sua estratégia de composição.

Utilize apenas a face das folhas de prova que tem impresso o retângulo de identificação.

As cotações dos itens encontram-se no final do enunciado da prova.

Sugestão de distribuição do tempo de realização da prova:

**GRUPO I**                      80 minutos

**GRUPO II**                     70 minutos

---

## GRUPO I

### Representação à vista de um modelo tridimensional, com exploração da capacidade de análise

Os elementos para a construção do modelo encontram-se na cartolina anexa.

1. Destaque o elemento branco e forme com ele um modelo tridimensional, dobrando-o em todos os vincos predefinidos. Mantenha inalteradas as dobragens quando mudar a posição do modelo.

Observe atentamente o modelo que construiu.

Recorrendo exclusivamente à utilização da linha, execute três registos à mão livre, em três posições diferentes que transmitam adequadamente a morfologia geral, as proporções e a tridimensionalidade do modelo.

Represente apenas as linhas de contorno que definem a volumetria do modelo.

Utilize diferentes espessuras e intensidades de linha para tornar o seu desenho mais legível.

Utilize apenas grafite.

Dimensione os registos de modo a conseguir uma ocupação equilibrada do espaço livre da folha de resposta, sem os sobrepor.

2. Destaque o elemento com cor e una-o ao modelo anterior através da junção das duas ranhuras.

Observe atentamente o novo modelo que construiu.

Execute uma representação do modelo à mão livre, tendo em conta o correto registo da morfologia geral, das proporções, do volume, da profundidade, do claro/escuro e das diferenças de cor.

Utilize uma técnica mista de tinta da China e aguarela, respeitando as cores originais do objeto.

Adeque a dimensão do registo aos meios atuantes e à técnica utilizada.

Faça uma ocupação equilibrada do espaço livre da folha de prova.

## GRUPO II

Representação gráfica, com exploração da capacidade de síntese

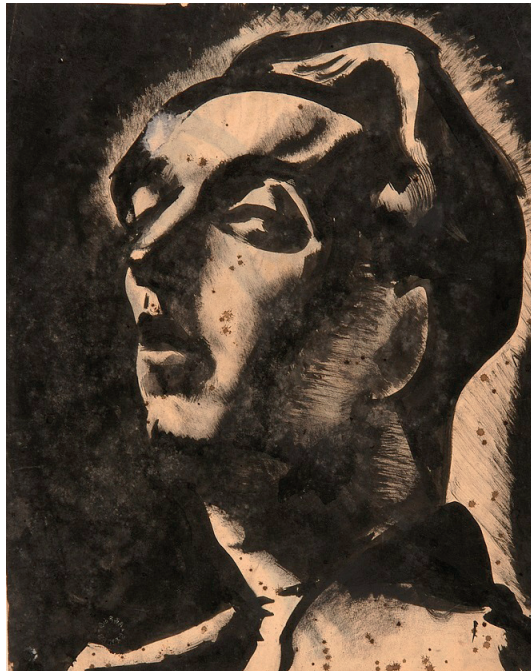


Figura 1 – Arpad Szenes, *Autorretrato*, 1920, tinta da China sobre papel, 30 × 24 cm  
Fundação Arpad Szenes-Vieira da Silva

Reproduza, na sua folha de prova, a cabeça representada na Figura 1.

Complete a figura humana, representando o corpo inteiro, numa pose que considere adequada à expressão deste retrato.

Tenha em atenção a anatomia e as proporções corretas do corpo humano.

Aplique um tratamento cromático de contraste quente/frio que traduza a tridimensionalidade da figura humana e o contraste de luz/sombra sugerido pela imagem.

Utilize uma técnica mista de pastel de óleo e lápis de cor.

Ocupe de forma equilibrada o espaço livre da folha de prova.

**FIM**

## COTAÇÕES

### GRUPO I

1. ....	50 pontos
2. ....	60 pontos
	<hr/>
	<b>110 pontos</b>

### GRUPO II

.....	90 pontos
	<hr/>
	<b>90 pontos</b>

<b>TOTAL</b> .....	<hr/>
	<b>200 pontos</b>

